

TACTACAM™
REVEAL
CELLULAR CAMERA

GEN

2.0

X



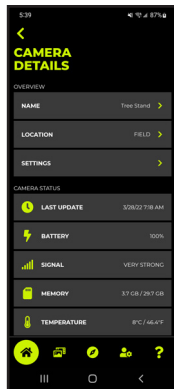
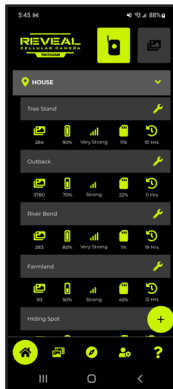
NÁVOD NA POUŽITIE

REVEALCELLCAM.COM

STIAHNUTIE APLIKÁCIE REVEAL



STIAHNITE SI
APLIKÁCIU TACTACAM REVEAL
STIAHNITE SI JU V OBCHODE S APLIKÁCIAMI



OBSAH	3
ÚVOD	4
Čo nájdete v balení?	4
Čo budete potrebovať	4
STRUČNÁ PRÍRUČKA	6
Nastavenie účtu	7
Stiahnutie aplikácie	7
Pridanie kamery do aplikácie	8
Zaslanie skúšobnej fotografie	10
Použitie kamery v teréne	11
NASTAVENIA A TECHNICKÉ PARAMETRE	12
OSVEDČENÉ POSTUPY	14
Správne umiestnenie kamery	14
Batérie a výkon mobilnej fotopasce	14
RIEŠENIE PROBLÉMOV	15
Kamera posielala fotografie, na ktorých nič nie je	15
Rozsah blesku pri nočnom videí nespĺňa očakávania	15
Kamera prestala zhotovovať snímky alebo nezhotovuje snímky	16
ZÁRUKA	17

ČO NÁJDETE V BALENÍ?

- (1) Fotopasca
- (1) Návod na použitie
- (1) Montážny popruh
- (1) Anténa
- (1) Karta SIM (vopred vložená)

ČO BUDETE POTREBOVAŤ

- Karta SD plnej veľkosti – trieda 10, U3,
- 16 GB – 32 GB
- Odporúčané značky: Tactacam, Lexar, SanDisk
(Iné značky, ktoré vyrábajú menej kvalitné karty SD, nie sú kompatibilné s fotopascou Reveal X-Pro a prinesú vám neočakávané výsledky)
- (12) Sú potrebné batérie AA – pri nižších teplotách sa odporúča použiť lítiové batérie

ODPORÚČANÉ PRÍSLUŠENSTVO PRE KAMERU (NIE JE SÚČASŤOU BALENIA)



Karta SD



Solárny panel



Uzamykateľná bezpečnostná skrinka



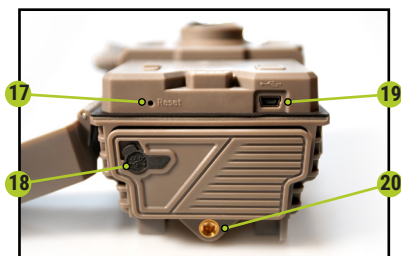
Držiak v tvare T



Nastaviteľný stojan na kameru

**CELÉ PRÍSLUŠENSTVO SI MÔŽETE PREZRIEŤ A ZAKÚPIŤ NA ADRESE
REVEALCELLCAM.COM**

- 1 Objektív
- 2 Anténa
- 3 Infráčervené LED indikátory
- 4 Indikátor stavu funkčnosti kamery
Svetelný indikátor stavu zariadenia
- 5 (zelený/modrý)
- 6 Indikátor karty SD (červený/zelený)
- 7 Slot na kartu SIM (neinštalujte iné karty SIM)
- 8 Vypínač (ON/SETUP/OFF)
- 9 Snímač pohybu PIR
- 10 Svetelný indikátor Wi-Fi (modrý)
- 11 Mikrofón
- 12 Indikátor úrovne nabitia batérie
- 13 Indikátor signálu 4G
- 14 Slot na kartu SD
- 15 Tlačidlo Test
- 16 Tlačidlo vysunutia batérie
- 17 Tlačidlo Reset
- 18 Vstupný port externej batérie/DC
- 19 Port USB
- 20 Nadstavec na statív/držiak



NASTAVENIE KAMERY

1. Nainštalujte anténu kamery.

- Poznámka: Anténu nadmerne nedotahujte. Keď bude zaistená, prestaňte ju doťahovať, aby ste zabránili poškodeniu portu antény.

2. Nainštalujte kartu SD triedy 10 U3 (16 GB alebo 32 GB).

- Odporúčané značky sú: SanDisk, Lexar a Tactacam

3. Vložte 12 batérií AA.

- Ak chcete vysunúť zásobník na batérie, stlačte tlačidlo EJECT na fotopasci Reveal. Pri vkladaní batérií AA správne uložte kladné a záporné póly v prednej a zadnej časti zásobníka.
- Podrobnosti o batériách nájdete na strane 13 v časti Osvedčené postupy.

Karta SIM

Kamera je vybavená kartou SIM, ktorá je vopred vložená pre vaše pohodlie. Karta SIM je spárovaná s kamerou, preto ju neodstraňujte ani nevymieňajte za inú kartu SIM. Mobilné služby vašej kamere poskytuje sieťový operátor Vodafone. Aktiváciu kamery možno pri procese nastavovania pohodlne vykonať pomocou mobilnej aplikácie Reveal.

Tu je odkaz na naše dátové programy a mapu pokrytia

<https://www.revealcellcam.com/data-plans>

NASTAVENIE ÚČTU

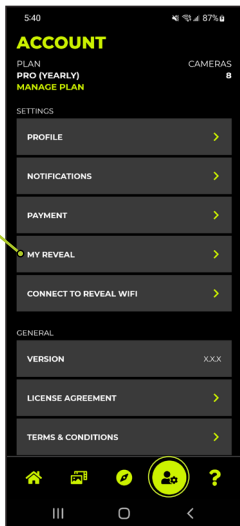
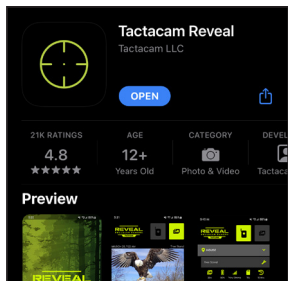
Ak ide o prvú fotopascu Reveal, ktorú aktivujete, navštívte webový portál Reveal na adrese <https://account.revealcellcam.com/activation> a nastavte si účet. Na webový portál sa môžete dostať aj priamo z aplikácie, a to kliknutím na položku **My Reveal** na stránke účtu v aplikácii.

Ak už máte účet Reveal s AKTÍVNymi kamerami, môžete sa skrátka prihlásiť do aplikácie a pridať kameru podľa pokynov uvedených na strane 8.

STIAHNUTIE APLIKÁCIE

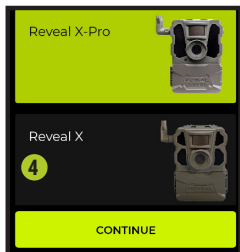
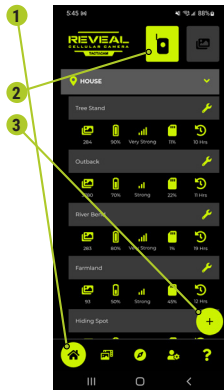
Z obchodu Apple alebo Google Play si stiahnite aplikáciu **Tactacam Reveal** a prihláste sa pomocou rovnakého e-mailu a hesla, ktoré ste použili na webovej lokalite.

<https://account.revealcellcam.com>



PRIDANIE KAMERY DO APLIKÁCIE

1. Prejdite do aplikácie Reveal v zariadení a prihláste sa pomocou údajov k svojmu účtu Reveal. Kliknite na ikonu domčeka.
2. Kliknite na ikonu kamery v hornej časti.
3. Na stránke kamery kliknite na ikonu (+) v pravom dolnom rohu.
4. Vyberte položku Reveal X a pokračujte.
5. Aktivujte si fotopascu Reveal podľa pokynov v aplikácii. Uistite sa, že zvolená karta SIM (Verizon alebo AT&T) je podobná (alebo rovnaká) ako karta SIM, ktorá je už vložená v kamere.
6. Aplikácia vás požiada, aby ste naskenovali QR kód umiestnený zvnútra na dverkách kamery.
7. Po aktivácii kameru prepnite do režimu SETUP, kde uvidíte, že indikátor stavu vyhľadáva signál a po pripojení ukazuje intenzitu signálu.



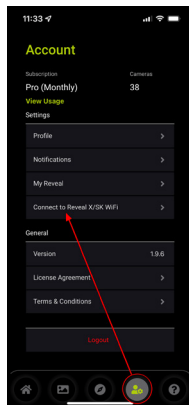
SPÁROVANIE KAMERY S TELEFÓNOM CEZ WI-FI

Keď je telefón pripojený k sieti Wi-Fi kamery, môžete automaticky meniť a používať nastavenia kamery. **Táto možnosť však bude dostupná iba vtedy, keď budete blízko kamery.**

1. Prepnete fotopascu Reveal X do režimu SETUP.
2. Keď svetelný indikátor Wi-Fi bliká namodro, znamená to, že je pripravený spárovať váš telefón alebo tablet.
3. V aplikácii prejdite na stránku Účet a kliknite na položku Connect to Reveal X/SK Wi-Fi (Pripojiť k sieti Wi-Fi fotopasce Reveal).
4. Postupujte podľa pokynov v aplikácii a prepnite všetky snímky do zapnutej polohy. Môžete sa taktiež manuálne pripojiť pomocou nastavení Wi-Fi telefónu, vybrať zariadenie REVEAL a zadať heslo (**Reveal2021**)
Toto heslo k Wi-Fi rozlišuje malé a veľké písmená a neobsahuje medzery.
5. Pozrite si ukážku na obrazovke
 - a. Ohniskom ukážky je červená čiara
 - b. Ak chcete poslať fotografiu, stlačte na kamere tlačidlo „Test“

Po pripojení k sieti Wi-Fi sú v aplikácii dostupné aj tieto možnosti:

- a. Okamžité použitie zmien nastavení z aplikácie
- b. Formátovanie karty SD



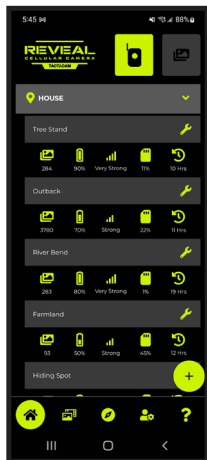
ZMENA NASTAVENÍ V APLIKÁCIÍ NA DIALĽKU

Na stránke kamery kliknite na ikonu nástroja (🔧) a vykonajte zmeny nastavení kamery. Keď budete hotoví, nezabudnite vybrať možnosť „Použiť nastavenia“ a zmeny uložiť.

Poznámka: V časti kamery **SETTINGS > Settings Check (NASTAVENIA > Kontrola nastavení)** sa bude po výbere možnosti **Daily (Denne)** vykonávať kontrola každých 24 hodín. Pri možnosti **Instant (Okamžite)** získate nastavenia okamžite, ale batéria sa bude rýchlejšie vybíjať.

ZASLANIE SKÚŠOBNEJ FOTOGRAFIE

1. Umožnite pripojenie kamery k signálu 4G. Svetelný indikátor LED bude svietiť nazeleno.
 - Po aktivácii kamery uvidíte, že indikátor stavu vyhľadáva signál a po pripojení ukazuje intenzitu signálu.
 - Po pripojení kamery odošlite fotografiu stlačením tlačidla Test.
 - Počas odosielania snímky uvidíte, že svetelný indikátor stavu bliká.
 - Keď sa fotografia úspešne odošle, svetelný indikátor stavu začne svietiť nazeleno.
 - Ak začne svetelný indikátor stavu svietiť načerveno, možno sa vyskytol problém pri pokuse o odoslanie skúšobnej fotografie. Väčšinou je dôvodom intenzita signálu alebo karta SD.

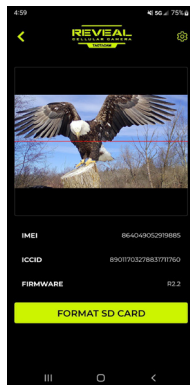


ZASLANIE SKÚŠOBNEJ FOTOGRAFIE (POKRAČOVANIE)

2. V aplikácii sa uistite, či bola fotografia úspešne odoslaná.
3. Kým je kamera pripojená k telefónu cez Wi-Fi, budete mať prístup k ukážke v reálnom čase, ktorá vám pomôže nastaviť a správne umiestniť kameru.
4. Umožnite pripojenie kamery k signálu 4G. Svetelný indikátor LED bude svietiť nazeleno.

POUŽITIE KAMERY V TERÉNE

1. Kým je kamera pripojená k telefónu cez Wi-Fi, budete mať prístup k ukážke v reálnom čase, ktorá vám pomôže nastaviť a správne umiestniť kameru.
2. Uistite sa, že anténa je poriadne dotiahnutá.
3. Utrite tesnenie a odstráňte prípadné nečistoty alebo zvyšky.
4. Zapnite kameru.
5. Keď váš telefón zachytí signál, uistite sa, že vám aplikácia pošle fotografiu so zaznamenaným pohybom. Môže to chvíľu trvať.



NASTAVENIA/TECHNICKÉ PARAMETRE

Režim kamery	Foto; Foto+Video
Režim Deň/Noc	Deň: Farebné, Noc: Čiernobiele
Infračervený rozsah	Viac ako 96 stôp
Uhol PIR	45*
Blesk	Infračervená technológia No Glow efektívne eliminuje všetky viditeľné blesky
Prevádzkové tlačidlá (2)	1x vypínač; navigačné šípky
Objektív	F = 6 mm; F/No = 2,0; FOV = 60* Automatické odstránenie infračerveného filtra (v noci)
Karta SD	Trieda 10, U3, 16 GB – 32 GB, minimálne 90 MB/s
Indikátor stavu	1 LED indikátor
Formát obrazu	JPEG
Video	Voliteľné
Rýchlosť spúšte	0,5 sekundy
Slučka pri nahrávaní na kartu SD	Voliteľné
Prevádzkový výkon	9 – 12 V
Batéria	X = 12 batérií AA Voliteľný externý zdroj energie (12 V externá batéria alebo solárny panel) – Valcový adaptér na zástrčku s rozmermi 4 x 1,7 mm
Externé DC	12 V – 2 A

NASTAVENIA/TECHNICKÉ PARAMETRE

Režim kamery	Foto; Foto+Video
Režim Deň/Noc	Deň: Farebné, Noc: Čiernobiele
Infračervený rozsah	Viac ako 96 stôp
Uhol PIR	45*
Blesk	Infračervená technológia No Glow efektívne eliminuje všetky viditeľné blesky
Prevádzkové tlačidlá (2)	1x vypínač; navigačné šípky
Objektív	F = 6 mm; F/No = 2,0; FOV = 60* Automatické odstránenie infračerveného filtra (v noci)
Karta SD	Trieda 10, U3, 16 GB – 32 GB, minimálne 90 MB/s
Indikátor stavu	1 LED indikátor
Formát obrazu	JPEG
Video	Voliteľné
Rýchlosť spúšte	0,5 sekundy
Slučka pri nahrávaní na kartu SD	Voliteľné
Prevádzkový výkon	9 – 12 V
Batéria	X = 12 batérií AA Voliteľný externý zdroj energie (12 V externá batéria alebo solárny panel) – Valcový adaptér na zástrčku s rozmermi 4 x 1,7 mm
Externé DC	12 V – 2 A

SPRÁVNE UMIESTNENIE KAMERY

1. Pre optimálny výkon kamery je dôležitá poloha a umiestnenie.
2. Nevešajte kameru na malé stromy, ktoré by sa mohli hýbať pod vplyvom vetra.
3. Kameru umiestnite na strom alebo stĺp približne vo výške pása.
4. Odporúčame, aby ste kameru natočili približne o 7 až 15 stupňov nadol. Na dosiahnutie požadovaného uhla odporúčame použiť podložky.
5. Ak chcete dosiahnuť čo najlepšie svetelné podmienky, natočte kameru na sever. Neotáčajte kameru k slnku.
6. Ak je kamera umiestnená príliš vysoko na strome a natočená nadol, zorné pole sa zúži, čo je žiaduce iba v prípade, ak chcete, aby kamera sledovala stanovišťa s návradami alebo značkovacie miesta.
7. Na krmovisku:
 - Výška a uhol sklonu kamery sú dôležité na dosiahnutie najširšieho zorného poľa. Neumiestňujte kameru príliš vysoko.
8. Na cestičke:
 - Ak chcete mať najlepší výhľad, umiestnite kameru pod uhlom, z ktorého vidno cestičku zhora alebo zdola, nie kolmo.

BATÉRIE A VÝKON MOBILNEJ FOTOPASCE

1. Používajte odporúčané batérie pre Reveal:
 - Lítiové batérie Energizer
 - Alkalické batérie Duracell Max
 - Alkalické batérie Rayovac UltraPro
2. V chladnom počasí používajte na zaistenie optimálnej rýchlosti a výkonu kamery lítium iónové batérie.
3. Očakávaný počet snímkov s vhodnými batériami (pri teplotách nad bodom mrazu):
 - Lítiové: Viac ako 4 000 snímkov
 - Alkalické: Viac ako 2 500 snímkov
4. Ak pripájate externý solárny panel Tactacam (v predaji samostatne), lítium iónové batérie slúžia ako záložný zdroj energie.

KAMERA POSIELA FOTOGRAFIE, NA KTORÝCH NIČ NIE JE

Snímače pohybu (snímače PIR) v podstate predstavujú snímače tepla a pohybu. Preto môžu počas horúcich a veterných dní vydávať falošný poplach. Ľudia a zvieratá nie sú jedinými objektmi, ktoré kameru spustia – za pohyblivý cieľ sa môže považovať aj vegetácia či zrážky.

1. Nezapomnite zo zorného poľa odstrániť prípadné nízko položené konáre, kríky alebo burinu v dosahu 5 až 10 yardov od kamery.
2. Odporúčania týkajúce sa citlivosti pohybu:
 - Na začiatok nastavte vysokú hodnotu a ak príliš často dostávate falošný poplach, znížte citlivosť (9 je najvyššie a 1 je najnižšie nastavenie).

ROZSAH BLESKU PRI NOČNOM VIDEÍ NESPLŇA OČAKÁVANIA

1. Skontrolujte, či sú batérie plne nabité.
2. „Maximálny rozsah“ ponúka lepší rozsah infračerveného blesku. Uvedené hodnoty rozsahu infračerveného blesku vychádzajú z maximálneho nastavenia rozsahu; nastavte nočný režim na maximálny rozsah a získate lepší rozsah blesku pri nočnom videí.
3. Vysokokvalitné 1,2 V NiMH dobijateľné batérie AA môžu ponúkať aj lepší rozsah infračerveného blesku. Poznámka: Ak sa bude kamera používať v chladnom počasí, odporúčame na dosiahnutie konzistentných výsledkov použiť lítiové batérie.
4. V určitých prostrediach (ako sú stromy, steny, zem atď.) v rozsahu blesku dosiahnete lepšie nočné zábery. Ak chcete zlepšiť kvalitu nočných záberov, neotáčajte kameru na otvorené pole, na ktorom sa infračervený blesk nemá odkiaľ odraziť.

PREVENIA KRÁDEŽE ALEBO POŠKODENIA

Používajte ochrannú bezpečnostnú skrinku ako tú, ktorá je uvedená na adrese www.revealcellcam.com



KAMERA PRESTALA ZHOTOVOVAŤ SNÍMKY ALEBO NEZHOTOVUJE SNÍMKY

1. Uistite sa, že karta SD nie je plná. Ak je karta SD plná, kamera nebude zhotovovať snímky. Používatelia môžu zapnúť slučku pri nahrávaní na kartu SD, ak sa chcú podobným problémom vyhnúť. Táto funkcia spôsobí, že karta SD bude prepisovať staršie snímky.
2. Uistite sa, že alkalické alebo NiMH-AA batérie majú dostatočnú kapacitu na to, aby mohla kamera fungovať.
3. Naformátujte kartu SD pred použitím kamery alebo potom, čo kamera prestane zhotovovať snímky.

VNÚTORNÁ KONDENZÁCIA NA OBJEKTÍVE

Fotopasca Reveal má hodnotenie vodotesnosti IP66. To znamená, že je táto kamera odolná voči silným prúdom vody. Vo fotopasci Reveal alebo za objektívom môže vzniknúť kondenzácia iba v prípade, ak anténa nie je úplne naskrutkovaná alebo ak sa na tesnení vyskytujú nečistoty či zvyšky. Problém môžu v prípade potreby zmierniť tieto domáce pokyny:

- Vyberte kartu SD a nechajte kameru 3 až 4 dni otvorenú odpočívať na mieste s cirkuláciou vzduchu (s ventilátorom alebo vetracou šachtou).
- Môžete ju tiež na 24 hodín vložiť do utesnenej nádoby naplnenej ryžou, ktorá z nej vysaje vlhkosť.
- Poriadne očistite tesnenie a dotiahnite anténu.
- Znova umiestnite kameru do terénu.

V PRÍPADE NÁHODNÉHO PONORENIA KAMERY POD VODU

1. Hneď kameru neotvárajte.
2. Najskôr vysušte vonkajší kryt kamery a zabráňte vniknutiu vody dovnútra kamery, kde by mohla spôsobiť poškodenie.

AKO DLHO TRVÁ KRYTIE?

1. Jeden rok od dátumu zakúpenia.
2. Nezapomnite si fotopascu Reveal zaregistrovať na účely záruky na adrese <https://www.revealcellcam.com/warranty-registration>

NA ČO SA KRYTIE VZŤAHUJE?

1. Táto obmedzená záruka sa vzťahuje na: výrobné chyby materiálov a remeselné chyby, okrem iného vrátane týchto:
 - Chybné tlačidlá
 - Prasknutý/oškretý sklený objektív
 - Pokazený pružinový mechanizmus karty SD alebo karty SIM
 - Pokazený port USB
2. Kamery v záručnej lehote buď opraví certifikovaný technik zaoberajúci sa opravami kamier, alebo budú vymenené.

NA ČO SA KRYTIE NEVZŤAHUJE?

1. Táto obmedzená záruka sa nevzťahuje na žiadne škody spôsobené v dôsledku modifikácií, pokusov o svojpomocnú opravu alebo iných úprav produktu zo strany majiteľa.
2. Táto obmedzená záruka sa nevzťahuje na škody spôsobené osobami alebo zvieratami, okrem iného vrátane týchto komponentov: anténa, popruh, Fresnelova šošovka, sklený objektív alebo kryt kamery.

Ak poškodenie kamery spôsobí majiteľ alebo zviera, kontaktujte zákaznícku podporu a opýtajte sa na možnosti opravy.

Federálna komisia pre komunikáciu – časť 15



Toto zariadenie bolo testované a spĺňa požiadavky na digitálne zariadenie triedy B v zmysle časti 15 pravidiel Federálnej komisie pre komunikáciu. Tieto požiadavky sú stanovené tak, aby poskytovali primeranú ochranu pred škodlivými vplyvmi v obytných budovách. Toto zariadenie generuje, používa a môže vyžarovať rádiovú frekvenciu energiu a ak nie je nainštalované a použité v súlade s pokynmi, môže spôsobovať škodlivé rušenie rádiovkej komunikácie. Neexistuje však žiadna záruka, že k takémuto rušeniu v určitej budove nemôže dôjsť. Ak toto zariadenie spôsobí škodlivé rušenie rádiového alebo televízneho signálu, ktoré možno rozpoznať vypnutím a zapnutím zariadenia, používateľ by mal skúsiť toto rušenie napraviť pomocou niektorého z nasledujúcich opatrení:

- Zmeňte orientáciu alebo umiestnenie antény prijímača.
- Zväčšite vzdialenosť medzi zariadením a prijímačom.
- Zapojte zariadenie do zásuvky patriacej do iného obvodu než je ten, ku ktorému je pripojený prijímač.
- Poradte sa s predajcom alebo so skúseným technikom zaoberajúcim sa opravou rádiových/televíznych zariadení a požiadajte o pomoc.

Zmeny alebo úpravy tohto zariadenia, ktoré nie sú výslovne schválené subjektom zodpovedným za dodržiavanie súladu s predpismi, môžu používateľa zbaviť nároku na používanie tohto zariadenia. Toto zariadenie je v súlade s časťou 15 pravidiel FCC. Prevádzka podlieha nasledujúcim dvom podmienkam: (1) toto zariadenie môže spôsobovať škodlivé rušenie, a (2) toto zariadenie musí prijať akékoľvek rušenie vrátane toho, ktoré môže spôsobiť nežiaducu prevádzku.

NEVRACAJTE TENTO PRODUKT PREDAJCOVI

V prípade záručných problémov alebo otázok týkajúcich sa filmovania lovu pomocou kamery Tactacam:

ZAVOLAJTE NA ČÍSLO **218-282-5650**

ALEBO

POŠLITE E-MAIL NA ADRESU **SUPPORT@REVEALCELLCAM.COM**

110 N Sunset Blvd, Caledonia, MN 55921
www.revealcellcam.com



110 N SUNSET BLVD, CALEDONIA, MN 55921
SUPPORT@REVEALCELLCAM.COM | 218-282-5650
WWW.REVEALCELLCAM.COM